

บทที่ 3

วิธีดำเนินการวิจัย

การวิจัยครั้งนี้ ใช้ระเบียบวิธีวิจัยเชิงนโยบาย (policy research) เพื่อพัฒนาข้อเสนอเชิงนโยบายการบริหารจัดการศึกษาปฐมวัยจังหวัดสุรินทร์ ซึ่งประกอบด้วยวิสัยทัศน์ พันธกิจ เป้าหมาย กลยุทธ์ และตัวชี้วัดของการบริหารโดยรวม การบริหารงานวิชาการ การบริหารงานบุคคล การบริหารงานงบประมาณ และการบริหารงานทั่วไป แบ่งการวิจัยออกเป็น 3 ขั้นตอน ดังต่อไปนี้

ขั้นตอนที่ 1 การศึกษาบริบท มีวิธีดำเนินการวิจัย 3 วิธีดังนี้

1) การศึกษาเชิงสำรวจ (survey study) เป็นการศึกษา สภาพปัจจุบัน และแนวทางการแก้ปัญหาการบริหารจัดการศึกษาปฐมวัยในจังหวัดสุรินทร์

2) การอภิปรายกลุ่มเป้าหมาย (focus group discussion) เพื่อวิเคราะห์จุดแข็ง จุดอ่อน โอกาส และสิ่งคุกคามการบริหารจัดการศึกษาปฐมวัยในจังหวัดสุรินทร์

3) การศึกษาพหุกรณี (multi-case study) เป็นการศึกษาสถานศึกษาด้านแบบการบริหารจัดการศึกษาปฐมวัย 3 แห่ง

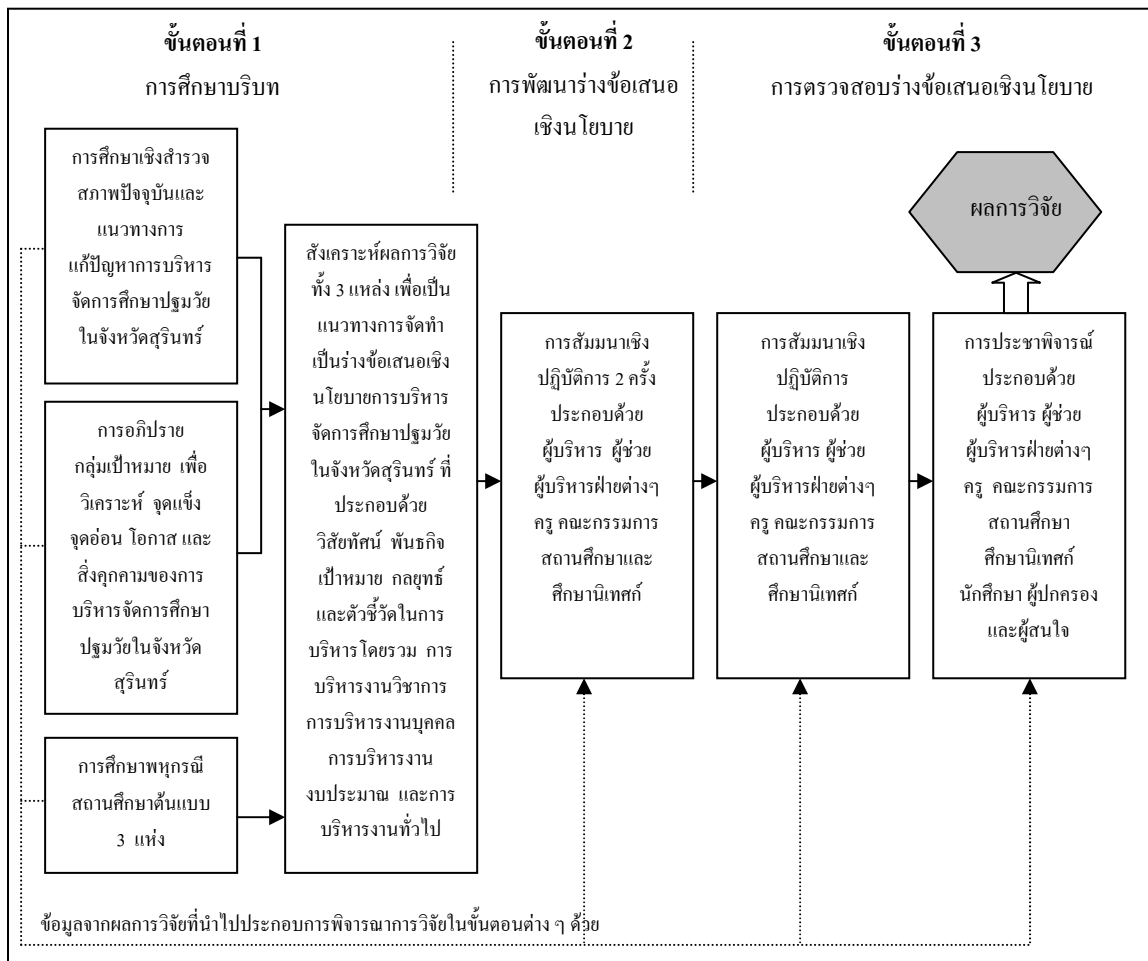
ขั้นตอนที่ 2 การพัฒนาร่างข้อเสนอเชิงนโยบายการบริหารจัดการศึกษาปฐมวัยในจังหวัดสุรินทร์ จากผลการศึกษา บริบท (ในขั้นตอนที่ 1) โดยารสัมมนาเชิงปฏิบัติการ (operational seminar)

ขั้นตอนที่ 3 การตรวจสอบร่างข้อเสนอเชิงนโยบายการบริหารจัดการศึกษาปฐมวัยในจังหวัดสุรินทร์ โดยมี วิธีดำเนินการวิจัย 2 วิธี ดังนี้

1. การสัมมนาเชิงปฏิบัติการ (operational seminar)

2. การประชาพิจารณ์ผู้มีส่วนได้เสีย (public hearing of stakeholders)

ขั้นตอนการวิจัยดังกล่าวข้างต้น แสดงดังภาพที่ 10



ภาพที่ 10 ขั้นตอนการวิจัย

จากภาพที่ 10 ได้แสดงให้เห็นว่ากระบวนการวิจัยประกอบด้วย 3 ขั้นตอนคือ ขั้นตอนแรกการศึกษาบริบท จะช่วยให้ผู้วิจัยได้สารสนเทศจากการศึกษาสำรวจ การจัดอภิปรายกลุ่มเป้าหมาย และการศึกษาพหุกรณี ข้อค้นพบจากวิธีการศึกษาทั้งสามวิธีได้นำไปใช้ในการร่างข้อเสนอเชิงนโยบายซึ่งเป็นตัวป้อนเข้า (input) สำหรับการจัดทำข้อเสนอเชิงนโยบาย ในขั้นตอนที่สองของการวิจัยซึ่งเป็นการสัมมนาเชิงปฏิบัติการสำหรับผู้มีส่วนเกี่ยวข้องร่วมจัดทำข้อเสนอเชิงนโยบายจนครอบคลุมสาระตามที่กำหนดไว้ในวัตถุประสงค์ของการวิจัย หลังจากนั้นในขั้นตอนที่สามจัดให้มีการตรวจสอบข้อเสนอเชิงนโยบายโดยการสัมมนาเชิงปฏิบัติการกับผู้มีส่วนเกี่ยวข้องและจัดการประชุมพิจารณาจากผู้มีส่วนได้เสีย จนได้ข้อสรุปที่เป็นข้อเสนอเชิงนโยบายการบริหารจัดการศึกษาปฐมวัยในจังหวัดสุรินทร์ตามเกณฑ์ความสอดคล้อง เหมาะสม มีประโยชน์ และเป็นไปได้ ดังรายละเอียดการดำเนินงานวิจัยดังนี้

ขั้นตอนที่ 1 การศึกษาบริบท

1. การศึกษาเชิงสำรวจ (survey study)

การศึกษาเชิงสำรวจมีจุดมุ่งหมายเพื่อศึกษาสภาพปัจจุบันและแนวทางการแก้ปัญหาของการบริหารจัดการศึกษาปฐมวัยในจังหวัดสุรินทร์ มีวิธีการดำเนินการศึกษาดังนี้

1.1 ประชากร และกลุ่มตัวอย่าง ในการศึกษาครั้งนี้ประกอบด้วยผู้บริหาร ครูผู้สอน คณะกรรมการสถานศึกษา จากหน่วยงานที่จัดการศึกษาปฐมวัยในจังหวัดสุรินทร์ 8 หน่วยงานคือ 1)สถานศึกษาระดับปฐมวัยสังกัดสำนักงานเขตพื้นที่การศึกษาสุรินทร์ เขต 1 เขต 2 และเขต 3 2)สถานศึกษาปฐมวัยสังกัดสำนักบริหารงานการศึกษาพิเศษ 3) สถานศึกษาปฐมวัยสังกัดสำนักบริหารงานการศึกษาเอกชน 4) สถานศึกษาปฐมวัยสังกัดองค์การบริหารส่วนตำบล 5) สถานศึกษาปฐมวัยสังกัดเทศบาลเมืองสุรินทร์ 6) สถานศึกษาปฐมวัยสังกัดสำนักงานพระพุทธศาสนาแห่งชาติ 7) สถานศึกษาปฐมวัยสังกัดสำนักงานตำรวจแห่งชาติ 8) สถานศึกษาปฐมวัยสังกัดสำนักงานคณะกรรมการการอุดมศึกษา รวม 11,175 คน ผู้วิจัยได้กำหนดขนาดกลุ่มตัวอย่างที่ค่าความเชื่อมั่น .95 โดยใช้ตาราง Krejcie R.V. and Morgan D.W (1970) ได้กลุ่มตัวอย่างจำนวน 380 คน เลือกกลุ่มตัวอย่างโดยใช้วิธีการสุ่มแบบแบ่งชั้นอย่างเป็นสัดส่วน (proportional stratified sampling) จากประชากรในแต่ละหน่วยงาน ดังแสดงในตารางที่ 2

ตารางที่ 2 จำนวนประชากรและกลุ่มตัวอย่าง จำแนกสัดส่วนตามหน่วยงาน

ลำดับที่	รายชื่อหน่วยงานที่จัดการศึกษาปฐมวัย	ผู้บริหาร	ครู/อาจารย์	คณะกรรมการ สถานศึกษา	รวม
		ประชากร กลุ่มตัวอย่าง	ประชากร กลุ่มตัวอย่าง	ประชากร กลุ่มตัวอย่าง	ประชากร กลุ่มตัวอย่าง
1	สำนักงานเขตพื้นที่การศึกษา 1, 2 และ 3	757	1,514	8,155	10,426
		25	50	273	348
2	สำนักบริหารงานการศึกษาพิเศษ	1	1	7	9
		1	1	1	3
3	สำนักบริหารงานการศึกษา เอกชน	4	24	36	64
		1	1	1	3
4	สังกัดเทศบาล	3	11	45	59
		1	1	2	3
5	สำนักงานพระพุทธศาสนา	107	365	-	472
		3	12	-	15
6	สำนักงานตำรวจแห่งชาติ	6	12	42	60
		1	1	1	3
7	องค์การบริหารส่วนตำบล	22	48	-	70
		1	1	-	2
8	การอุดมศึกษา	1	7	7	15
		1	1	1	3
	รวมทั้งสิ้น	901	1,982	8,292	11,175
		34	68	278	380

1.2 เครื่องมือที่ใช้ในการวิจัย

เครื่องมือที่ใช้ศึกษาเชิงสำรวจครั้งนี้ เป็นแบบสอบถาม (questionnaire) ที่ผู้วิจัยสร้างขึ้นมีลักษณะเป็นมาตราส่วนประมาณค่า (rating scale) 5 ระดับ โดยอาศัยข้อมูลจากการศึกษาวรรณกรรมที่เกี่ยวข้องที่นำเสนอในบทที่ 2 ทั้งในส่วนที่เป็นหลักการ แนวคิด ทฤษฎีการบริหาร และการกระจายอำนาจการบริหาร สถานศึกษาตามพระราชบัญญัติการศึกษาแห่งชาติ พ.ศ. 2542 และแก้ไขเพิ่มเติม (ฉบับที่ 2) พ.ศ. 2545 ซึ่งหลังจากที่ได้จัดทำเป็นเครื่องมือแล้วได้มีการนำไปพัฒนาคุณภาพด้วยการตรวจสอบความตรงเชิงเนื้อหา (content validity) และตรวจสอบความเที่ยง (reliability) ของเครื่องมือ ตามลำดับดังนี้

1.2.1 โครงสร้างของแบบสอบถามแบ่งออกเป็น 3 ตอนดังนี้

ตอนที่ 1 เป็นข้อคำถามเกี่ยวกับข้อมูลพื้นฐานของผู้ตอบแบบสอบถาม ได้แก่ เพศ สถานภาพผู้ตอบ ประสบการณ์ในการปฏิบัติราชการ วุฒิการศึกษา หน่วยงานที่สังกัด และประเภทของสถานศึกษา มีลักษณะเป็นแบบเลือกตอบ (checklist)

ตอนที่ 2 เป็นคำถามเกี่ยวกับสภาพการบริหารจัดการศึกษาปฐมวัยในจังหวัดสุรินทร์ ประกอบด้วยวิสัยทัศน์ พันธกิจ เป้าหมาย กลยุทธ์ของการบริหารโดยภาพรวม การบริหารงานวิชาการ การบริหารงานบุคคล การบริหารงานงบประมาณ และการบริหารงานทั่วไป มีลักษณะเฉพาะเป็นแบบมาตราส่วนประมาณค่า (rating scale) 5 ระดับ คือ มากที่สุด มาก ปานกลาง น้อยและน้อยที่สุด จำนวน 60 ข้อ โดยจัดเรียงเนื้อหา และข้อคำถามตามลำดับดังนี้

1. การบริหารโดยภาพรวม	ข้อ 1 - 9	จำนวน	9	ข้อ
2. การบริหารงานวิชาการ	ข้อ 10 - 21	จำนวน	12	ข้อ
3. การบริหารงานบุคคล	ข้อ 22 - 33	จำนวน	12	ข้อ
4. การบริหารงานงบประมาณ	ข้อ 34 - 45	จำนวน	12	ข้อ
5. การบริหารงานทั่วไป	ข้อ 46 - 60	จำนวน	15	ข้อ

ตอนที่ 3 เป็นคำถามเกี่ยวกับข้อเสนอแนะแนวทางการแก้ปัญหาของการบริหารจัดการศึกษาปฐมวัยในจังหวัดสุรินทร์ มีลักษณะเป็นแบบปลายเปิด (opened - end)

1.2.2 การพัฒนาคุณภาพแบบสอบถาม ผู้วิจัยนำแบบสอบถามไปพัฒนาคุณภาพโดยการตรวจสอบความตรงเชิงเนื้อหาและความเที่ยงดังนี้

1.2.2.1 การตรวจสอบความตรงเชิงเนื้อหา (content validity) ใช้เทคนิค IOC (item objective congruence index) หรือดัชนีความสอดคล้องระหว่างข้อคำถามกับวัตถุประสงค์ (สุวิมล ติรกันันท์, 2543) โดยอาศัยความเห็นของผู้เชี่ยวชาญ 5 ท่าน (ดูรายชื่อผู้เชี่ยวชาญที่ภาคผนวก) เป็นผู้ตรวจสอบความสมบูรณ์ของถ้อยคำภาษาที่ใช้และให้คะแนนความสอดคล้องระหว่างข้อคำถามแต่ละข้อกับวัตถุประสงค์ของการวิจัยและองค์ประกอบที่ศึกษา กำหนดให้คะแนนผลการพิจารณาของผู้เชี่ยวชาญเป็น +1, 0 และ -1 ตามความหมายดังนี้

+1	เมื่อแน่ใจว่า รายการประเมินสอดคล้องกับวัตถุประสงค์การวิจัย
0	เมื่อไม่แน่ใจว่า รายการประเมินสอดคล้องกับวัตถุประสงค์การวิจัย
-1	เมื่อแน่ใจว่า รายการประเมินไม่สอดคล้องกับวัตถุประสงค์การวิจัย

ผลการตรวจสอบความตรงเชิงเนื้อหา มีค่าดัชนีความสอดคล้องเท่ากับ 1 ทุก รายการ และผู้วิจัยได้ปรับปรุงภาษาถ้อยคำตามข้อเสนอแนะของผู้เชี่ยวชาญให้เหมาะสมและสื่อความหมายตรงกับสิ่งที่ต้องการศึกษามากขึ้น (รายละเอียดแสดงไว้ในภาคผนวก ข)

1.2.2.2 การตรวจสอบความเที่ยง (reliability) เป็นผลสืบเนื่องจากการตรวจสอบความตรงเชิงเนื้อหา เมื่อผู้วิจัยได้ปรับปรุงถ้อยคำภาษาของข้อคำถามตามที่ได้รับคำแนะนำจากผู้เชี่ยวชาญแล้วได้จัดทำเป็นเครื่องมือฉบับสมบูรณ์แล้วนำไปทดลองเก็บรวบรวมข้อมูลจากกลุ่มตัวอย่างซึ่งเป็นส่วนหนึ่งของประชากรแต่มีไม่กลุ่มตัวอย่างของการวิจัย ประกอบด้วยผู้บริหาร ครูและคณะกรรมการสถานศึกษา จำนวน 30 คน จากนั้นนำมาวิเคราะห์หาค่าความเที่ยงโดยใช้สัมประสิทธิ์อัลฟาของครอนบัก (Cronbach's alpha coefficient) ได้ค่าสัมประสิทธิ์อัลฟาของแบบสอบถามทั้งฉบับเท่ากับ 0.9262 และมีจำแนกรายองค์ประกอบดังแสดงไว้ในตาราง 3

ตารางที่ 3 ค่าความเที่ยง (reliability) ของแบบสอบถามทั้งฉบับและรายองค์ประกอบ

องค์ประกอบ	ค่าสัมประสิทธิ์อัลฟา
1. แผนกลยุทธ์โดยรวมของการบริหารจัดการศึกษาปฐมวัยด้าน วิสัยทัศน์ พันธกิจ เป้าหมายเชิงกลยุทธ์	.8249
2. การบริหารงานวิชาการ	.8243
3. การบริหารงานบุคคล	.8433
4. การบริหารงานงบประมาณ	.8646
5. การบริหารงานทั่วไป	.8158
รวมทั้งฉบับ	.9262

1.3 การเก็บรวบรวมข้อมูล

ผู้วิจัยดำเนินการเก็บรวบรวมข้อมูลโดยส่งแบบสอบถามไปให้ผู้บริหารสถานศึกษา ครู และคณะกรรมการสถานศึกษา พร้อมหนังสือขอความร่วมมือในการเก็บรวบรวมข้อมูลทางไปรษณีย์ ทั้งนี้ผู้วิจัยระบุระยะเวลาในการตอบแบบสอบถามส่งกลับคืนไว้ในระยะเวลาไม่เกิน 4 สัปดาห์โดยขอให้ผู้ตอบแบบสอบถามส่งแบบสอบถามกลับคืนมายังผู้วิจัยตามที่ได้จัดซองจดหมายติดแสตมป์ไว้ให้ และเมื่อครบกำหนดเวลาแล้วพบว่ายังไม่ได้รับแบบสอบถามกลับคืน ได้ใช้วิธีติดตามทางโทรศัพท์จนได้แบบสอบถามคืน เมื่อตรวจสอบความถูกต้องสมบูรณ์ของข้อมูลแล้วพบว่า มีจำนวน 345 ฉบับคิดเป็นร้อยละ 90.78

1.4 การวิเคราะห์ข้อมูลและการแปลความหมาย

การวิเคราะห์ข้อมูลเชิงปริมาณใช้คอมพิวเตอร์โปรแกรม SPSS for Windows เพื่อหาค่าสถิติร้อยละ ค่าเฉลี่ย () และค่าส่วนเบี่ยงเบนมาตรฐาน (S.D.) ส่วนการวิเคราะห์ข้อมูลเชิงคุณภาพจากคำถามปลายเปิดผู้วิจัยได้ใช้วิธีวิเคราะห์เนื้อหา (content analysis)

ในกรณีการวิเคราะห์ค่าเฉลี่ยและส่วนเบี่ยงเบนมาตรฐานใช้เกณฑ์การแปลความหมายดังนี้ (บุญชม ศรีสะอาด, 2543)

มากที่สุด	4.51 – 5.00	แปลความว่า สภาพการดำเนินงาน/แนวทางการดำเนินงาน อยู่ในระดับ
	3.51 – 4.50	แปลความว่า สภาพการดำเนินงาน/แนวทางการดำเนินงาน อยู่ในระดับมาก
ปานกลาง	2.51 – 3.50	แปลความว่า สภาพการดำเนินงาน/แนวทางการดำเนินงาน อยู่ในระดับ
	1.51 – 2.50	แปลความว่า สภาพการดำเนินงาน/แนวทางการดำเนินงาน อยู่ในระดับน้อย
น้อยที่สุด	1.00 – 1.50	แปลความว่า สภาพการดำเนินงาน/แนวทางการดำเนินงาน อยู่ในระดับ

2. การอภิปรายกลุ่มเป้าหมาย (focus group discussion)

การอภิปรายกลุ่มเป้าหมายจัดขึ้น 2 ครั้ง ครั้งที่ 1 จัดเมื่อวันที่ 1 กันยายน 2548 ครั้งที่ 2 จัดเมื่อวันที่ 15 กันยายน 2548 ณ ห้องประชุมอาคารเฉลิมพระเกียรติ มหาวิทยาลัยราชภัฏสุรินทร์ อำเภอเมือง จังหวัดสุรินทร์ ในแต่ละครั้งมีผู้เข้าร่วมการอภิปราย ดังนี้ ผู้บริหารสถานศึกษา ผู้ช่วยผู้บริหารฝ่ายต่างๆ คือฝ่ายบริหารงานวิชาการ ฝ่ายบริหารงานบุคคล ฝ่ายบริหารงานงบประมาณ และฝ่ายบริหารงานทั่วไป และผู้มีส่วนได้ส่วนเสียกับการบริหารจัดการศึกษาปฐมวัยได้แก่ ครูผู้สอน คณะกรรมการสถานศึกษา ศึกษาานิเทศก์เขตพื้นที่การศึกษา ครั้งละ 12 คน รวมทั้งสิ้น 24 คน โดยมีจุดมุ่งหมายของการอภิปรายกลุ่มเพื่อพิจารณาข้อมูลเชิงประจักษ์ที่เป็นปัจจัยภายใน คือจุดแข็ง (strength) จุดอ่อน (weakness) และปัจจัยภายนอก คือโอกาส (opportunity) และสิ่งคุกคาม (threat) ของการบริหารจัดการศึกษาปฐมวัยในจังหวัดสุรินทร์ ทั้งในกรณีการบริหารโดยภาพรวม และการบริหารในแต่ละองค์ประกอบคือการบริหารงานวิชาการ การบริหารงานบุคคล การบริหารงานงบประมาณ และการบริหารงานทั่วไป

3. การศึกษาพหุกรณี (multi-case study)

การศึกษาพหุกรณี เป็นการศึกษาสถานศึกษาด้านแบบการบริหารจัดการศึกษาปฐมวัยมีวิธีดำเนินการวิจัยดังนี้

3.1 การกำหนดสถานศึกษาเป้าหมาย

ผู้วิจัยได้กำหนดสถานศึกษาเป้าหมาย เป็นกรณีศึกษา 3 แห่ง ซึ่งการเลือกสถานศึกษาด้านแบบการบริหารจัดการศึกษาปฐมวัยที่มีคุณภาพเป็นขั้นตอนสำคัญที่จะทำความเข้าใจปรากฏการณ์ของการบริหารจัดการศึกษาปฐมวัย เพื่อเป็นสารสนเทศที่สำคัญอีกส่วนหนึ่งในการจัดทำร่างข้อเสนอเชิงนโยบายการบริหารจัดการศึกษาปฐมวัยในจังหวัดสุรินทร์ครั้งนี้ การเลือกสถานศึกษาด้านแบบใช้กระบวนการสุ่มตัวอย่างบนพื้นฐานของทฤษฎี (operational construct sampling) (นิเดชา เงินประเสริฐศรี, 2543) โดยศึกษาข้อมูลจากนักศึกษาปริญญาเอกการศึกษาปฐมวัยจากจุฬาลงกรณ์มหาวิทยาลัย และมหาวิทยาลัยศรีนครินทรวิโรฒประสานมิตร 6 คน นักวิชาการศึกษาปฐมวัย 3 คน ผู้บริหารสถานศึกษาและครูผู้สอน จำนวน 5 คน และศึกษานิเทศก์ที่รับผิดชอบการจัดการศึกษาปฐมวัย จำนวน 5 คน การสนทนาจากกลุ่มคนทั้งกลุ่มทำให้ได้รายชื่อสถานศึกษาที่จัดการศึกษาปฐมวัยได้โดดเด่น 6 แห่ง หลังจากนั้นผู้วิจัยได้ทำการศึกษาข้อมูลสถานศึกษาและตรวจสอบ

คุณภาพการบริหารจัดการศึกษาจากการสังเกต สัมภาษณ์อย่างไม่เป็นทางการกับผู้บริหาร ครู ผู้ปกครอง ประชาชนในละแวกที่สถานศึกษาตั้งอยู่ ศึกษาเอกสารของสถานศึกษา และพิจารณาจากเกณฑ์ที่กำหนด คือมีระบบการบริหารจัดการที่ดี มีกระบวนการบริหารจัดการเป็นที่ยอมรับ มีความโดดเด่น และมีกระบวนการจัดประสบการณ์ที่เน้นการเตรียมความพร้อมทางพัฒนาการเด็กโดยองค์รวมเหมาะสมตามแนวคิดทฤษฎี ทำให้ได้ข้อสรุปเชิงประจักษ์สอดคล้องตามเกณฑ์การพิจารณาสถานศึกษาด้านแบบคุณภาพการบริหารจัดการศึกษาปฐมวัย 3 แห่ง คือ

- 3.1.1 โรงเรียนอนุบาลสามเสน สังกัดสำนักงานเขตพื้นที่กรุงเทพมหานคร
- 3.1.2 โรงเรียนจิตตเมตต์ (ปฐมวัย) สังกัดสำนักบริหารงานการศึกษาเอกชน
- 3.1.3 โรงเรียนสาธิตอนุบาลละอออุทิศ สังกัดสำนักงานคณะกรรมการการอุดมศึกษา

3.2 การสร้างแนวคำถาม

หลังการเลือกสถานศึกษาด้านแบบที่มีคุณภาพการบริหารจัดการศึกษาปฐมวัยทั้ง 3 แห่ง ผู้วิจัยได้สร้างแนวคำถาม (guideline) (ดูรายละเอียดในภาคผนวก) สำหรับการสัมภาษณ์แบบเจาะลึก (in - depth interview) และได้สร้างแบบฟอร์มสำหรับการวิเคราะห์เอกสาร (documentary analysis) ตามกรอบแนวคิดการวิจัยเชิงนโยบายเป็นแนวทางในการกำหนดคำถามเพื่อให้ครอบคลุมแนวทางการจัดทำร่างข้อเสนอเชิงนโยบายการบริหารจัดการศึกษาปฐมวัยในองค์ประกอบด้านการบริหารโดยภาพรวม การบริหารงานวิชาการ การบริหารงานบุคคล การบริหารงานงบประมาณและการบริหารงานทั่วไปภายใต้ข้อเสนอแนะของอาจารย์ที่ปรึกษาและผู้เชี่ยวชาญ แล้วนำแนวคำถามที่สร้างขึ้นไปทดลองใช้กับครูปฐมวัยและผู้บริหารสถานศึกษาในจังหวัดสุรินทร์ จำนวน 10 ราย เพื่อตรวจสอบความเหมาะสมของข้อคำถามได้ตรงประเด็นหรือไม่ สามารถสื่อความหมายให้กับผู้ให้ข้อมูลหลักได้เข้าใจตรงกันหรือไม่ ความต่อเนื่องของประเด็นคำถามและคำตอบเป็นอย่างไร จากนั้นนำมาปรับปรุงข้อบกพร่องและปรับปรุงแนวคำถามให้สมบูรณ์และเหมาะสมก่อนนำไปใช้

3.3 การเก็บรวบรวมข้อมูล

การเก็บรวบรวมข้อมูลเป็นแบบลงภาคสนาม ยืดหยุ่นและสามารถเปลี่ยนแปลงได้ในระหว่างที่สัมภาษณ์ และมีการบันทึกเสียงในการตอบคำถามด้วยดังนั้นเพื่อให้ข้อมูลครบถ้วน มีรายละเอียดเกี่ยวกับการบริหารจัดการศึกษาปฐมวัยของสถานศึกษาด้านแบบตามวัตถุประสงค์ของการวิจัยและคำถามวิจัย ผู้วิจัยใช้การเก็บรวบรวมข้อมูล 3 วิธี คือ การสัมภาษณ์แบบเจาะลึก (in - depth interview) การสังเกตและจดบันทึก (observation and field - note) และการวิเคราะห์เอกสาร (documentary analysis) โดยการสัมภาษณ์เจาะลึกจะมีแนวคำถามซึ่งเป็นหัวข้อการสนทนากว้างๆ เป็นคำถามแบบปลายเปิด ใช้เป็นแนวทางการพูดคุยกับผู้ให้ข้อมูลหลักคือผู้บริหารสถานศึกษา ผู้ช่วยผู้บริหารฝ่ายต่างๆ และครูผู้สอนในระดับปฐมวัย โดยเริ่มเก็บรวบรวมข้อมูลตั้งแต่เดือนกรกฎาคม 2548 ถึงเดือนธันวาคม 2548 จากนั้นผู้วิจัยนำมาสรุปประเด็นตามแนวคำถามเป็นระยะๆ เพื่อประกอบการวิเคราะห์ข้อมูลของผู้วิจัย ตัวอย่างแนวคำถามปรากฏในภาคผนวก ค ส่วนการสังเกตและจดบันทึก ผู้วิจัยศึกษาสังเกตสภาพบริบทของสถานศึกษาทั้งสภาพแวดล้อมทั้งภายใน ภายนอกห้องเรียน ทรัพยากรบุคคลและสิ่งอำนวยความสะดวกของครูและนักเรียน การเรียนการสอน การจัดกิจกรรมต่างๆ การบริหารจัดการงานวิชาการ การบริหารงานบุคคล การบริหารงานงบประมาณและการบริหารงานทั่วไป สำหรับการวิเคราะห์เอกสาร ผู้วิจัยศึกษาวิเคราะห์เอกสารหลักสูตร แผนการจัดประสบการณ์ ธรรมนูญสถานศึกษา การรายงานผล

การดำเนินงาน รายงานผลการประเมินมาตรฐานสถานศึกษา แผนการนิเทศติดตามผล เอกสารประเภทแผนพับ แผ่นปลิว เอกสารความสัมพันธ์ระหว่างสถานศึกษากับผู้ปกครอง เพื่อตรวจสอบยืนยันสภาพการบริหารจัดการศึกษาและนำมาเป็นข้อมูลในการจัดทำร่างข้อเสนอเชิงนโยบายการบริหารจัดการศึกษาปฐมวัยต่อไป

3.4 การวิเคราะห์ข้อมูล

การวิเคราะห์ข้อมูลการศึกษาพหุกรณีครั้งนี้ ผู้วิจัยได้ใช้วิธีการวิเคราะห์เนื้อหา (content analysis) เป็นหลัก กล่าวคือ การวิเคราะห์เอกสารจะเป็นการอ่านจับใจความและบันทึกลงในแบบบันทึกข้อมูล เนื้อหาส่วนนี้จะเกี่ยวข้องกับบริบทของสถานศึกษาและโครงสร้างการบริหารจัดการของสถานศึกษาในรอบปีที่ผ่านมา และการวิเคราะห์ผลจากการสัมภาษณ์จะเป็นการอ่านจากบันทึกภาคสนามและการถอดเทปหลังการสัมภาษณ์ สำหรับข้อมูลบางส่วนเป็นการยกข้อความที่เป็นตอนสำคัญที่ผู้ให้สัมภาษณ์กล่าวถึงเพื่อเป็นการสนับสนุนสาระสำคัญของการวิเคราะห์ ทั้งนี้เพื่ออธิบายปรากฏการณ์การบริหารจัดการศึกษาปฐมวัยในองค์ประกอบการบริหารงานด้านต่างๆที่ศึกษา

การสังเคราะห์ผลการวิจัยเพื่อจัดทำร่างข้อเสนอเชิงนโยบาย

จากผลการศึกษาบริบทด้วยวิธีดำเนินการวิจัย 3 วิธีดังกล่าวข้างต้น คือ ผลการศึกษาบริบทของจังหวัดสุรินทร์ โดยการศึกษาเชิงสำรวจ การอภิปรายกลุ่มเป้าหมาย และการศึกษาพหุกรณีสถานศึกษาต้นแบบ ผู้วิจัยได้นำมาสังเคราะห์เพื่อเป็นแนวทางการจัดทำเป็นร่างข้อเสนอเชิงนโยบายเพื่อนำไปสู่การพัฒนาในขั้นตอนที่ 2 ดังที่จะกล่าวถึงต่อไป

ขั้นตอนที่ 2 การพัฒนาร่างข้อเสนอเชิงนโยบายการบริหารจัดการศึกษาปฐมวัยในจังหวัดสุรินทร์

การพัฒนาร่างของข้อเสนอเชิงนโยบายการบริหารจัดการศึกษาปฐมวัยในจังหวัดสุรินทร์ครั้งนี้ ผู้วิจัยนำผลการวิจัยทั้ง 3 แหล่ง คือ ผลการศึกษาเชิงสำรวจ การอภิปรายกลุ่ม และการศึกษาพหุกรณี และผลการสังเคราะห์ในขั้นตอนที่ 1 นำมาจัดสัมมนาเชิงปฏิบัติการ (operational seminar) เพื่อร่วมกันจัดทำร่างข้อเสนอเชิงนโยบายตามองค์ประกอบที่กำหนดไว้คือ วิสัยทัศน์ พันธกิจ เป้าหมาย กลยุทธ์ และตัวชี้วัด ของการบริหารโดยภาพรวม การบริหารงานวิชาการ การบริหารงานบุคคล การบริหารงานงบประมาณ และการบริหารงานทั่วไป โดยจัดให้มีการสัมมนา 2 ครั้ง คือวันที่ 20 เมษายน 2549 และวันที่ 21 เมษายน 2549 การสัมมนาทั้ง 2 ครั้งจัดขึ้น ณ ห้องประชุมอาคารเฉลิมพระเกียรติ มหาวิทยาลัยราชภัฏสุรินทร์ อำเภอเมือง จังหวัดสุรินทร์ โดยการจัดสัมมนาครั้งที่ 1 พิจารณาข้อเสนอเชิงนโยบายในองค์ประกอบวิสัยทัศน์ พันธกิจ เป้าหมาย กลยุทธ์และตัวชี้วัดการบริหารงานโดยภาพรวม การบริหารงานวิชาการ และการบริหารงานบุคคล และครั้งที่ 2 พิจารณาข้อเสนอเชิงนโยบายการบริหารจัดการศึกษาปฐมวัยในองค์ประกอบด้านวิสัยทัศน์ พันธกิจ เป้าหมาย กลยุทธ์ ตัวชี้วัดการบริหารงานงบประมาณและการบริหารงานทั่วไป ผู้เข้าร่วมสัมมนาทั้ง 2 ครั้งประกอบด้วยผู้บริหารสถานศึกษาครั้งละ 4 คน ผู้ช่วยผู้บริหารในฝ่ายวิชาการ ฝ่ายบุคคล ฝ่ายงบประมาณ และฝ่ายบริหารงานทั่วไป ครั้งละ 10 คน และผู้มีส่วนได้เสียกับการบริหารจัดการศึกษาปฐมวัยประกอบด้วย ครูผู้สอน คณะกรรมการสถานศึกษา และศึกษานิเทศก์ ครั้งละ 6 คน รวมทั้งสิ้น 40 คน ในกระบวนการสัมมนาผู้วิจัยได้นำเสนอโดยใช้ power point พร้อมทั้งเอกสารประกอบการสัมมนาเกี่ยวกับความเป็นมาของโครงการ ขั้นตอนและกระบวนการวิจัยเชิงนโยบาย และผลการวิจัยจากการศึกษาบริบทในขั้นตอนที่ 1 ที่ได้จากข้อมูลทั้ง 3 แหล่ง คือผลการศึกษาเชิง

สำรวจ ผลการอภิปรายกลุ่มเป้าหมาย ผลการศึกษาพหุกรณีจากสถานศึกษาทั้ง 3 แห่ง เพื่อให้ผู้ร่วมสัมมนาได้มีส่วนร่วมในการแสดงความคิดเห็น และพิจารณาข้อคร่ำงของข้อเสนอเสนอเงินนโยบาย

ผลการสัมมนาเชิงปฏิบัติการทั้ง 2 ครั้ง ผู้วิจัยได้สรุปเป็นร่างข้อเสนอเงินนโยบายการบริหารจัดการศึกษาปฐมวัยในจังหวัดสุรินทร์ที่ได้พัฒนาปรับปรุงแล้ว (ดังรายละเอียดในบทที่ 4)

ขั้นตอนที่ 3 การตรวจสอบร่างข้อเสนอเงินนโยบายการบริหารจัดการศึกษาปฐมวัยในจังหวัดสุรินทร์

การดำเนินการวิจัยในขั้นตอนนี้ มีจุดมุ่งหมายเพื่อให้ผู้มีส่วนได้เสียกับการบริหารจัดการศึกษาปฐมวัยในจังหวัดสุรินทร์ได้ตรวจสอบร่างข้อเสนอเงินนโยบายการบริหารจัดการศึกษาปฐมวัยในจังหวัดสุรินทร์ที่สรุปได้จากการศึกษาบริบททั้ง 3 แหล่งในขั้นตอนที่ 1 มาประกอบการพิจารณา รวมทั้งร่างข้อเสนอเงินนโยบายที่ได้จากขั้นตอนที่ 2 เพื่อจัดทำเป็นเอกสารประกอบการสัมมนา ซึ่งผู้วิจัยได้ดำเนินการวิจัย 2 วิธีดังนี้ คือ 1) การสัมมนาเชิงปฏิบัติการ (operational seminar) และ 2) การประชาพิจารณ์กลุ่มผู้มีส่วนได้เสีย (public hearing of stakeholders) ดังมีรายละเอียดดังนี้

1) การสัมมนาเชิงปฏิบัติการ (operational seminar)

การตรวจสอบร่างข้อเสนอเงินนโยบายการบริหารจัดการศึกษาปฐมวัยในจังหวัดสุรินทร์ โดยใช้กระบวนการสัมมนาเชิงปฏิบัติการ มีผู้เข้าร่วมสัมมนาปฏิบัติการประกอบด้วย ผู้บริหารสถานศึกษา จำนวน 8 คน ผู้ช่วยผู้บริหารในฝ่ายต่างๆ ประกอบด้วยผู้ช่วยฝ่ายบริหารงานวิชาการ จำนวน 3 คน ฝ่ายบริหารงานบุคคล จำนวน 3 คน ฝ่ายบริหารงานงบประมาณ จำนวน 3 คนและฝ่ายบริหารงานทั่วไป จำนวน 3 คน รวม 12 คน ผู้มีส่วนได้ส่วนเสียกับการบริหารจัดการศึกษาปฐมวัย ประกอบด้วย ครูผู้สอน จำนวน 2 คน คณะกรรมการสถานศึกษา จำนวน 2 คน ศิษยานุศิษย์เขตพื้นที่การศึกษา จำนวน 2 คน รวม 6 คน รวมทั้งสิ้น 26 คน โดยจัดการสัมมนาที่ห้องประชุมอาคารเฉลิมพระเกียรติ มหาวิทยาลัยราชภัฏสุรินทร์ อำเภอเมือง จังหวัดสุรินทร์ เมื่อวันที่ 3 พฤษภาคม 2549 โดยผู้วิจัยได้นำเสนอโดยใช้ power point พร้อมทั้งเอกสารประกอบการสัมมนาเกี่ยวกับความเป็นมาของโครงการ ขั้นตอนและกระบวนการวิจัยเงินนโยบาย และผลการวิจัย จากการศึกษาบริบทในขั้นตอนที่ 1 ที่ได้จากข้อมูลทั้ง 3 แหล่ง คือผลการศึกษาเชิงสำรวจ ผลการอภิปรายกลุ่มเป้าหมาย ผลการศึกษาพหุกรณีจากสถานศึกษาดั้งแบบทั้ง 3 แห่ง และร่างข้อเสนอเงินนโยบายการบริหารจัดการศึกษาปฐมวัยในจังหวัดสุรินทร์จากขั้นตอนที่ 2 ตลอดจนแนวทางการดำเนินการสัมมนาและเกณฑ์การประเมินคุณภาพของร่างข้อเสนอเงินนโยบายซึ่งพิจารณาจากความเหมาะสม (propriety) ด้านความเป็นไปได้ (feasibility) ด้านความสอดคล้อง (congruity) และด้านประโยชน์ (utility) เสนอต่อกลุ่มผู้มีส่วนได้ส่วนเสียข้างต้น เพื่อการวิเคราะห์ วิพากษ์วิจารณ์ และให้ข้อเสนอแนะเพิ่มเติม ซึ่งผลจากการดำเนินงานผู้วิจัยได้สรุปเป็นข้อเสนอเงินนโยบายการบริหารจัดการศึกษาปฐมวัยในจังหวัดสุรินทร์ ไว้ในบทที่ 4 จำแนกตามองค์ประกอบด้าน วัสดุภัณฑ์ พันธกิจ เป้าหมาย กลยุทธ์ และตัวชี้วัดการบริหารโดยภาพรวม การบริหารงานวิชาการ การบริหารงานบุคคล การบริหารงานงบประมาณและการบริหารงานทั่วไป

2) การประชาพิจารณ์กลุ่มผู้มีส่วนได้เสีย (public hearing of stakeholders)

การตรวจสอบร่างข้อเสนอเงินนโยบายการบริหารจัดการศึกษาปฐมวัยในจังหวัดสุรินทร์ โดยการประชาพิจารณ์ มีผู้เข้าร่วมประชาพิจารณ์ประกอบด้วย ผู้บริหารสถานศึกษา จำนวน 40 คน ผู้ช่วย

ผู้บริหารในฝ่ายต่างๆ ประกอบด้วยผู้ช่วยฝ่ายบริหารงานวิชาการ จำนวน 4 คน ฝ่ายบริหารงานบุคคล จำนวน 7 คน ฝ่ายบริหารงานงบประมาณ จำนวน 12 คนและฝ่ายบริหารงานทั่วไป จำนวน 5 คน ผู้มีส่วนได้ส่วนเสียกับการบริหารจัดการศึกษาปฐมวัย ประกอบด้วยครูผู้สอน จำนวน 20 คน คณะกรรมการสถานศึกษา จำนวน 4 คน ศิกษานิเทศก์เขตพื้นที่การศึกษา จำนวน 2 คน นักศึกษาปฐมวัย 13 คน ผู้ปกครองและผู้สนใจ 13 คน รวมทั้งสิ้น 120 คน โดยจัดการประชาพิจารณ์ที่ห้องประชุมไพฑูริย์ อาคารวิทยาศาสตร์ส่งเสริมสุขภาพ มหาวิทยาลัยราชภัฏสุรินทร์ อำเภอเมือง จังหวัดสุรินทร์ เมื่อวันที่ 24 พฤษภาคม 2549 ในการสัมมนาผู้วิจัยได้นำเสนอโดยใช้ power point พร้อมทั้งเอกสารประกอบการสัมมนาเกี่ยวกับความเป็นมาของโครงการ ขั้นตอนและกระบวนการวิจัยเชิงนโยบาย ผลการวิจัยจากการศึกษาบริบทในขั้นตอนที่ 1 ที่ได้จากข้อมูลทั้ง 3 แหล่ง คือ ผลการศึกษาเชิงสำรวจ ผลการอภิปรายกลุ่มเป้าหมาย ผลการศึกษาพหุกรณีจากสถานศึกษาดั้งเดิมทั้ง 3 แห่ง และผลการตรวจสอบร่างข้อเสนอเชิงนโยบายการบริหารจัดการศึกษาปฐมวัยในจังหวัดสุรินทร์จากการสัมมนาเชิงปฏิบัติซึ่งเป็นกิจกรรมแรกของขั้นตอนที่ 3 ดังกล่าวข้างต้น ตลอดจนแนวทางการดำเนินการประชาพิจารณ์และเกณฑ์การประเมินคุณภาพของร่างข้อเสนอเชิงนโยบายซึ่งพิจารณาในด้านความเหมาะสม (propriety) ด้านความเป็นไปได้ (feasibility) ด้านความสอดคล้อง (congruity) และด้านประโยชน์ (utility) เสนอต่อกลุ่มผู้มีส่วนได้ส่วนเสียข้างต้น เพื่อการวิเคราะห์ วิพากษ์ วิจารณ์ และให้ข้อเสนอแนะเพิ่มเติม ซึ่งผลจากการประชาพิจารณ์ถือเป็นผลลัพธ์สุดท้ายของการวิจัย ผู้วิจัยได้สรุปเป็นข้อเสนอเชิงนโยบายการบริหารจัดการศึกษาปฐมวัยในจังหวัดสุรินทร์ นำเสนอไว้ในบทที่ 5 จำแนกตามองค์ประกอบด้านวิสัยทัศน์ พันธกิจ เป้าหมาย กลยุทธ์ และตัวชี้วัดการบริหารโดยภาพรวม การบริหารงานวิชาการ การบริหารงานบุคคล การบริหารงานงบประมาณ และการบริหารงานทั่วไป

เกณฑ์การพิจารณาข้อเสนอเชิงนโยบาย

สำหรับเกณฑ์ที่ใช้ในการพิจารณาร่างข้อเสนอเชิงนโยบายในขั้นตอนที่ 2 และการตรวจสอบข้อเสนอเชิงนโยบาย ในขั้นตอนที่ 3 ประกอบด้วยเกณฑ์ 4 ด้านของ Guskey (2000) คือ 1) ด้านความเหมาะสม (propriety) พิจารณาจากกระบวนการได้มา ความครอบคลุมพันธกิจ การใช้ถ้อยคำ สำนวน การจัดกลุ่มหรือลำดับและการมีจุดเด่น 2) ด้านความเป็นไปได้ (feasibility) พิจารณาจากความสามารถนำไปปฏิบัติ การมีทรัพยากรเพียงพอที่จะปฏิบัติได้ ภาวะความเสี่ยงที่จะเกิดขึ้น และการมีระเบียบข้อบังคับ กฎหมายที่เอื้อให้ปฏิบัติได้ 3) ด้านความสอดคล้อง (congruity) พิจารณาจากความสอดคล้องกับนโยบายระดับชาติ บริบทสังคม และความสอดคล้องภายในองค์ประกอบ ได้แก่ วิสัยทัศน์ พันธกิจ เป้าหมาย กลยุทธ์ และตัวชี้วัด และ 4) ด้านความเป็นประโยชน์ (utility) พิจารณาจากผลดีที่จะเกิดขึ้นต่อองค์กร หน่วยงาน ผู้รับบริการ ผู้มีส่วนเกี่ยวข้อง และสังคม โดยมีกระบวนการตรวจสอบอย่างมีขั้นตอนคือ 1) มุ่งองค์ประกอบด้าน วิสัยทัศน์ พันธกิจ เป้าหมาย กลยุทธ์ และตัวชี้วัด ที่มีความสอดคล้องกัน 2) ผ่านการสัมมนาเชิงปฏิบัติการจากผู้บริหาร และผู้มีส่วนได้เสีย ได้แก่ ผู้ปฏิบัติงานในฝ่ายบริหารงานวิชาการ บริหารงานบุคคล บริหารงานงบประมาณ บริหารงานทั่วไป ครูผู้สอน ศิกษานิเทศก์ คณะกรรมการสถานศึกษา และ 3) ผ่านการยืนยันข้อเสนอเชิงนโยบายโดยการประชาพิจารณ์กลุ่มผู้มีส่วนได้เสีย ได้แก่ ผู้บริหาร ผู้ช่วยผู้บริหารในฝ่ายต่างๆ ครูผู้สอน ศิกษานิเทศก์เขตพื้นที่การศึกษา คณะกรรมการสถานศึกษา นักศึกษาโปรแกรมการศึกษาปฐมวัยและประชาชนผู้สนใจ